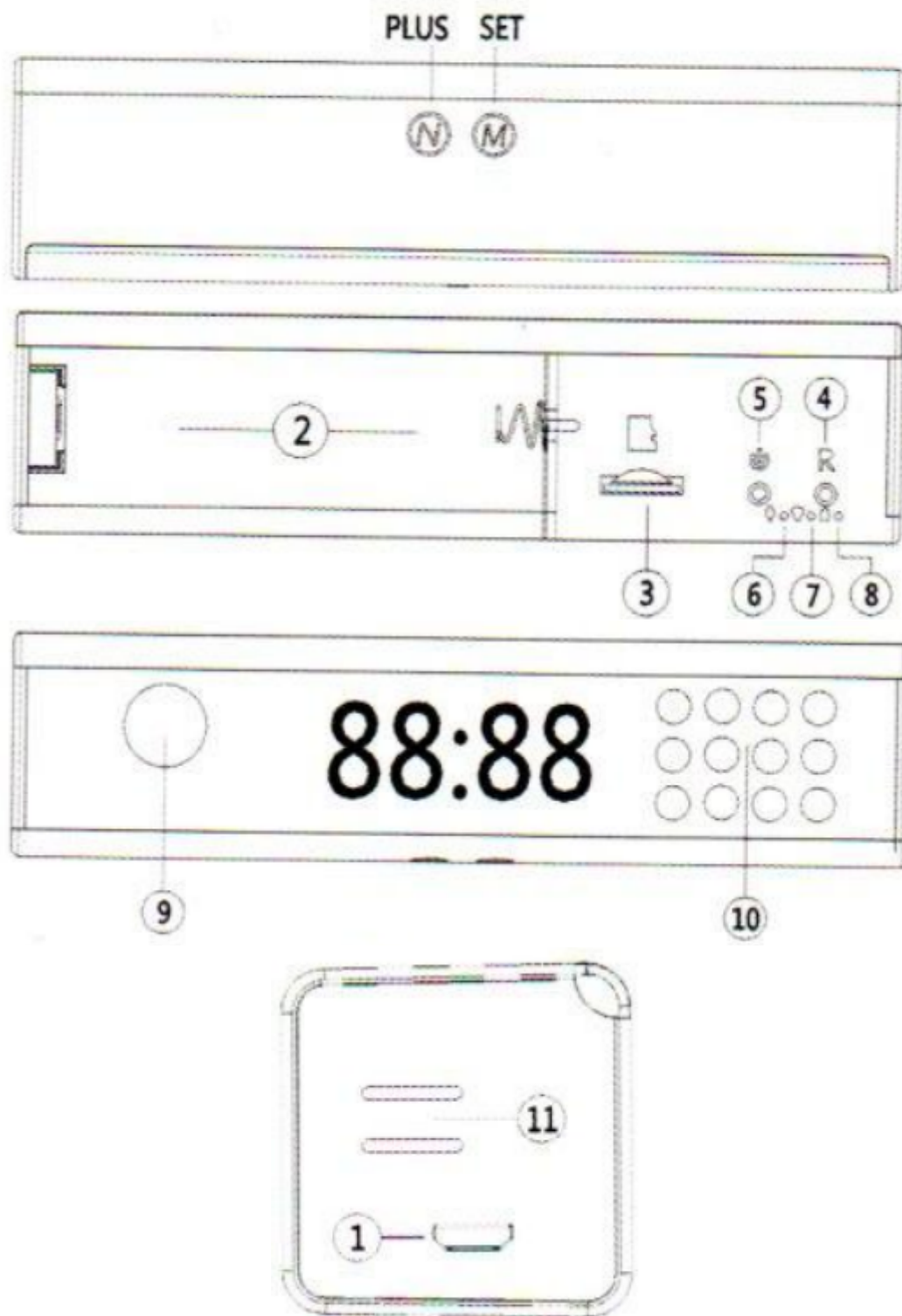


**Instrukcja  
Zegar z WiFi  
KAMIP-123**

## Spis treści:

1. Budowa .....	3
2. Ustawienie zegara.....	4
3. Instalacja aplikacji .....	4
4. Uruchomienie kamery .....	4
5. Obsługa .....	5
6. Przywrócenie fabrycznych ustawień/reset .....	18
7. Podłączenie zegara jako kamery internetowej.....	18
8. Aplikacja na komputer PC.....	19

## 1. Budowa



1. Złącze ładowania/zasilania
2. Przedział akumulatora 18650
3. Slot kart microSD
4. Przycisk SET rejestratora
5. Przycisk włącz/wyłącz

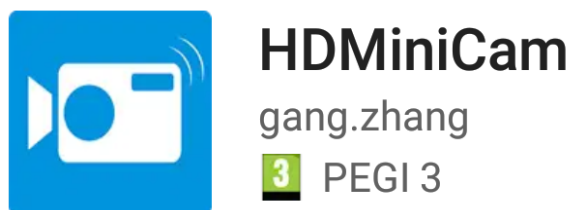
- 6. Wskaźnik zasilania
  - 7. Wskaźnik funkcji
  - 8. Wskaźnik ładowania
  - 9. Kamera
  - 10. Oświetlacz IR (niewidoczne dla oka diody 940 nm)
  - 11. Głośnik
- PLUS i SET – przyciski ustawienia zegara

## 2. Ustawienie zegara

Przycisk M (SET) ustala format daty 12/24 h. Po naciśnięciu N (PLUS) zaczyna migać zegar. Przyciskiem M (SET) ustawiamy najpierw godziny, zatwierdzamy N (PLUS), ustawiamy minuty przyciskiem M (SET) i zatwierdzamy N (PLUS).

## 3. Instalacja aplikacji

Istnieje wiele aplikacji kompatybilnych z tą kamerą. My zalecamy HDMiniCam.

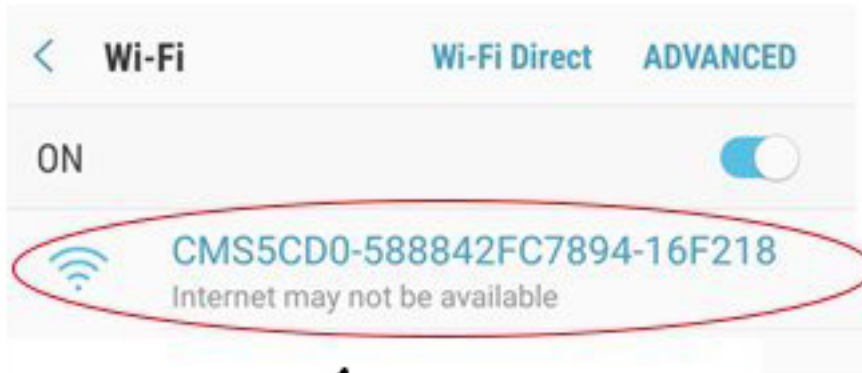


Rys.1

Jest dostępna zarówno w sklepie Google Play, jak i iTunes. Instalujemy ją na telefonie.

## 4. Uruchomienie kamery

W celu włączenia urządzenia przyciskamy przycisk włącznika na 2-3 sekundy. Zapali się zegar, na chwilę dioda zasilania i dioda sieci. W tym czasie można włączyć WiFi w telefonie i wyszukać wszystkie dostępne sieci. Na początku pojawi się niezabezpieczona hasłem sieć o nazwie odpowiadającej UID z naklejki na urządzeniu.

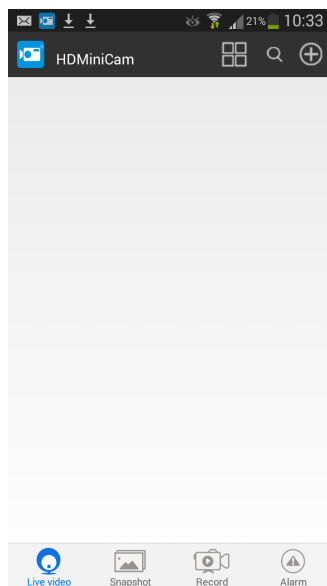


Rys.2

Łączymy się z nią i uruchamiamy program HDMiniCam. Ważne jest aby wyłączyć dane komórkowe, w innych telefonach opcja ta może być różnie nazwana.

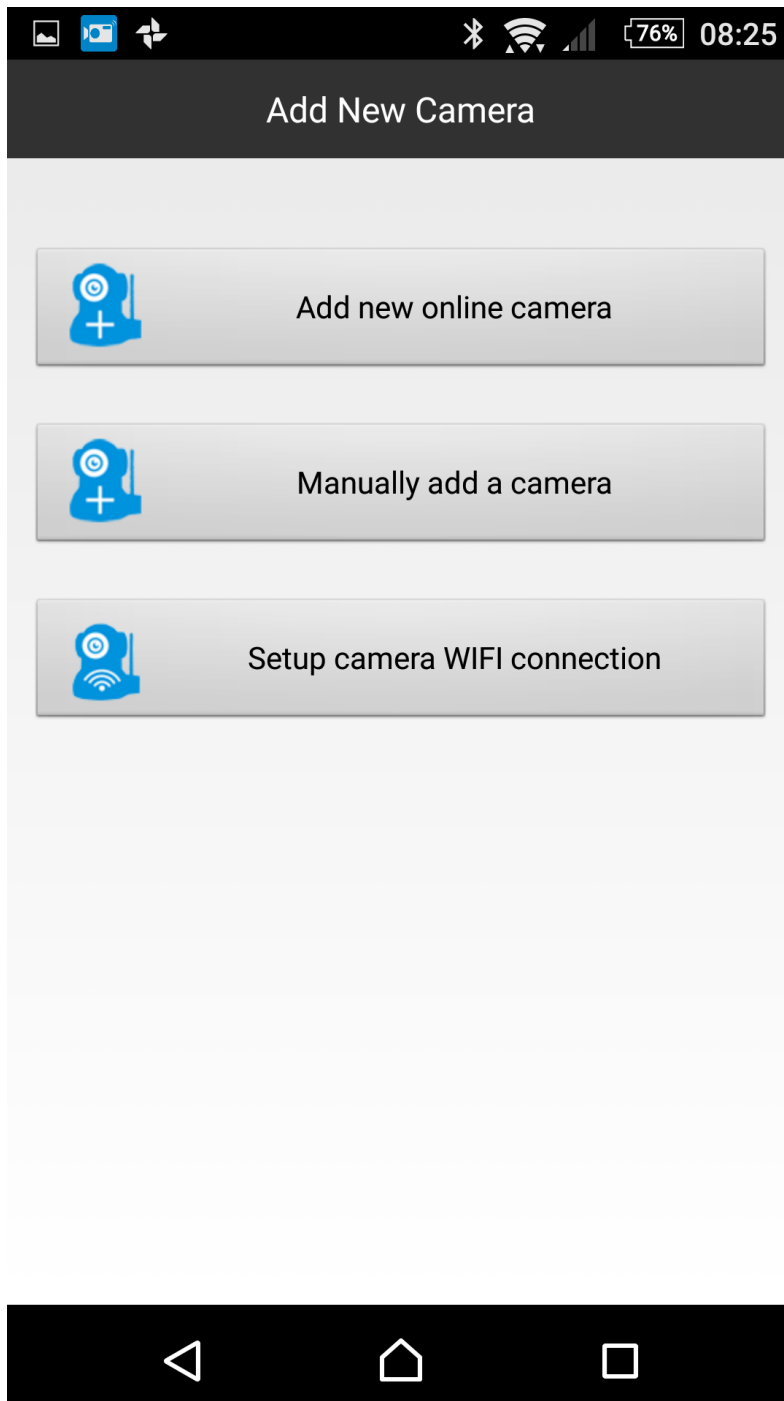
## 5. Obsługa

Po uruchomieniu programu pokaże się poniższy widok.



Rys.3

Rejestrator powinien automatycznie się dodać. Jeśli to nie nastąpi klikamy symbol plusa w prawym, górnym rogu ekranu. Zostaną wyświetlone opcje dodania nowej kamery.



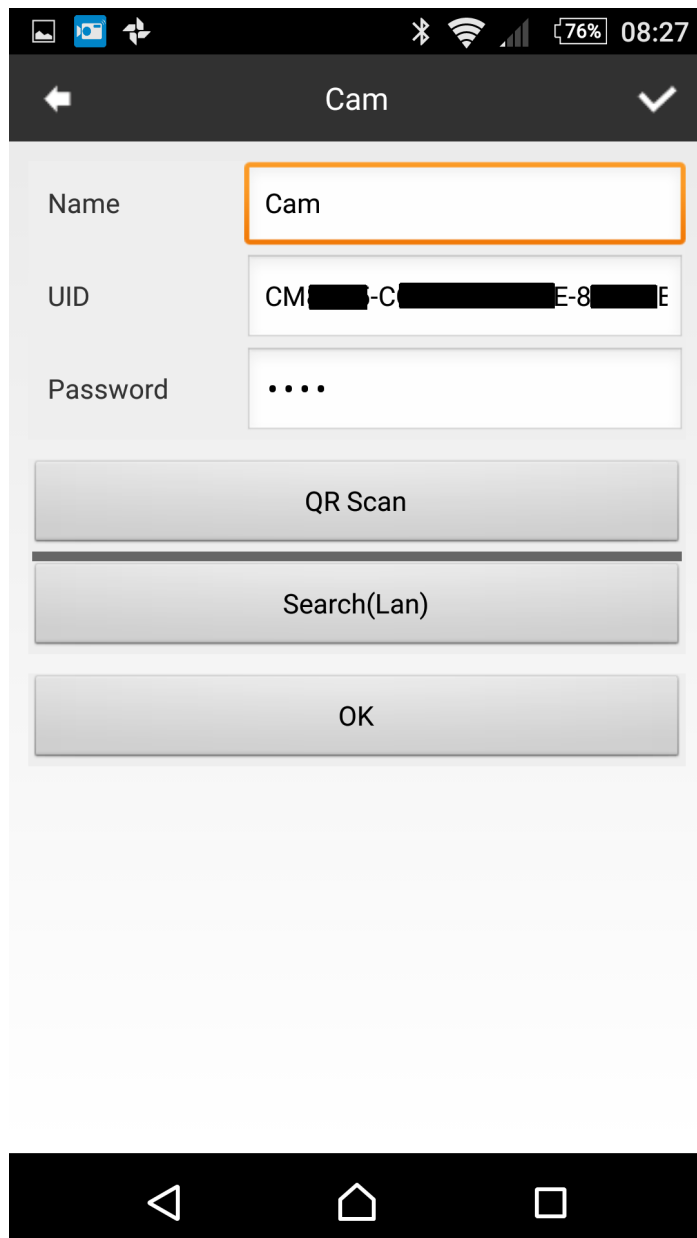
Rys.4

Klikamy „Manually add a camera”. Otworzy się okienko “New camera”

The screenshot displays the 'New camera' configuration window on an Android phone. At the top, the status bar shows icons for camera, location, rotation, Bluetooth, Wi-Fi, signal strength, 76% battery, and the time 08:25. The window title is 'New camera'. Below the title, there are three input fields: 'Name' with the text 'Cam', 'UID' with the placeholder 'XXXX\_XXXXXXXX\_XXXX', and 'Password' with four dots. Below these fields are three buttons: 'QR Scan', 'Search(Lan)', and 'OK'. The bottom of the screen shows the standard Android navigation bar with back, home, and recent apps icons.

Rys.5

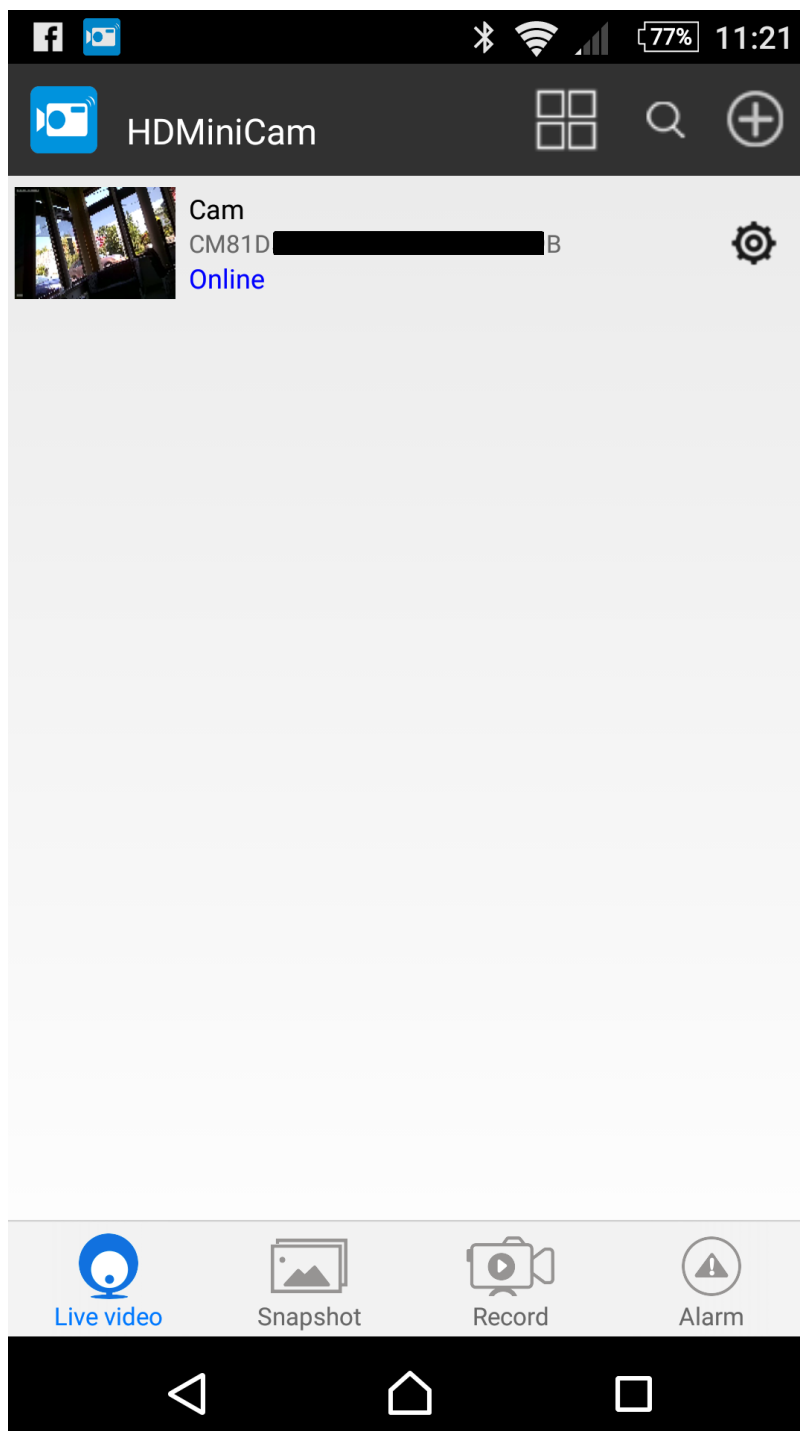
Klikamy „QR Scan” po czym skanujemy kod QR, który znajduje się na naklejce na urządzeniu. Pole UID zostanie automatycznie uzupełnione, ręcznie podajemy hasło (z naklejki), domyślnie 8888.



Rys.6



Wszystkie dane można również przepisać ręcznie z naklejki. Po kliknięciu „OK” kamera zostanie dodana.



Rys.7

Na liście pojawi się kamera, w ten sam sposób do programu można dodać więcej kamer. Na dole ekranu znajdują się przyciski wyboru trybu pracy programu.

Kolejno:

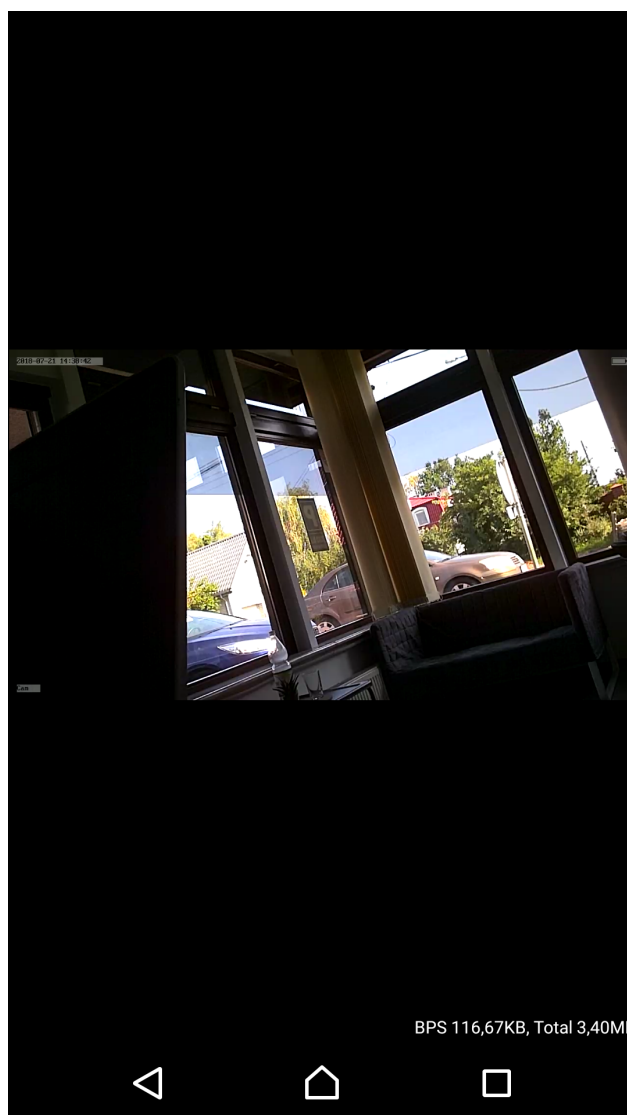
**Live View** – pokazuje listę urządzeń wraz z ich stanem

**Snapshot** - Lista wraz z podglądem, zdjęć wykonanych z poziomu aplikacji i zapisanych lokalnie w smartfonie.

**Record** – Lista nagrań video. Możliwy wybór nagrań lokalnych, na karcie SD zainstalowanej w rejestratorze, pobranych z rejestratora lub w trakcie pobierania.

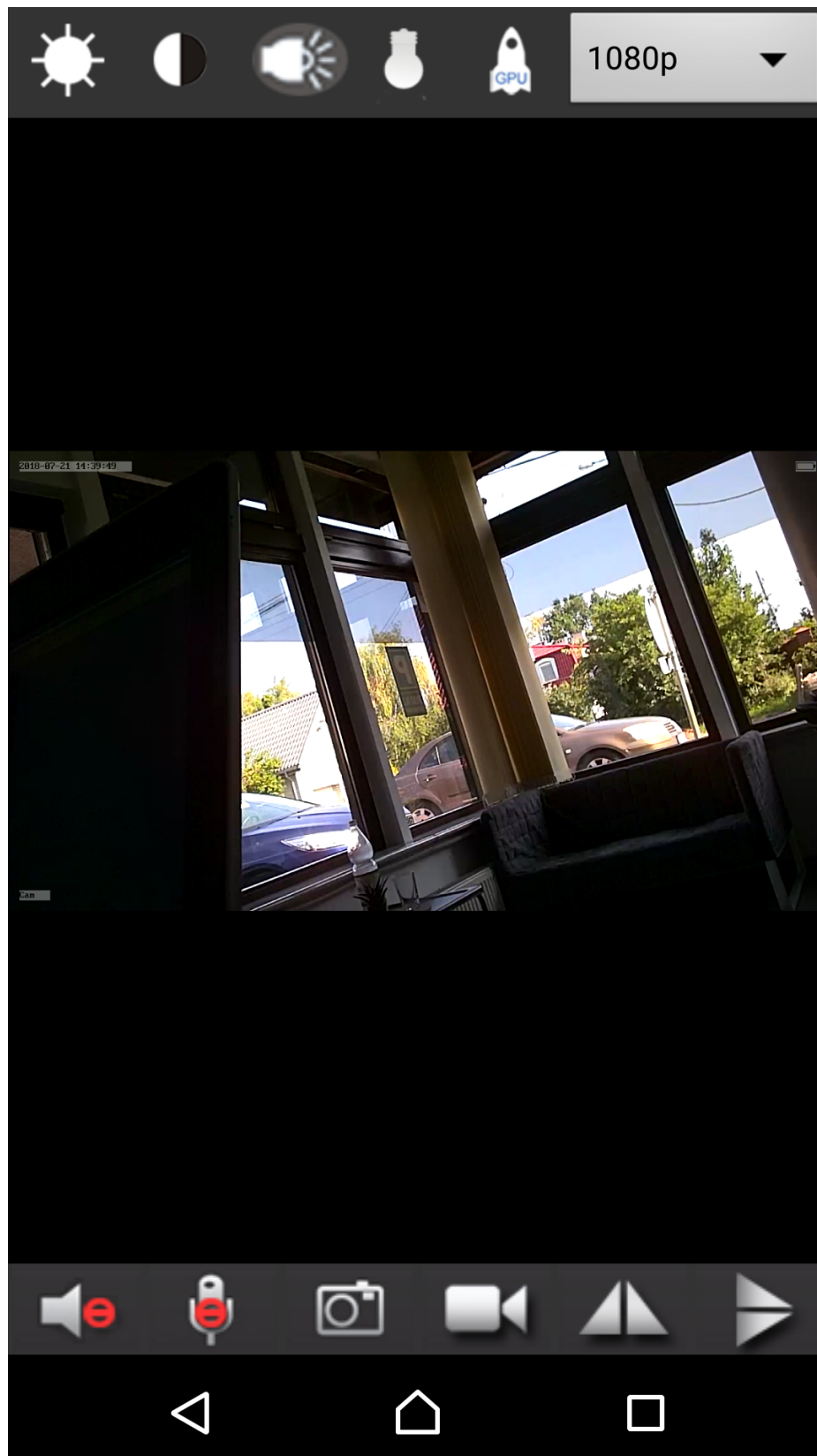
**Alarm** – Lista alarmów.

Klikając na miniaturkę uruchomimy podgląd na żywo z kamery. Należy pamiętać, że w dalszym ciągu telefon musi być połączony z siecią wifi „UID modułu”. Aplikacja wyświetli monit o możliwości zmiany hasła dostępu do kamery. Na dole okna podglądu znajduje się informacja o szybkości transmisji i ilości przesłanych bajtów.



Rys.8


Kliknięcie w czarne tło powoduje wyświetlenie ikon obsługi podglądu.

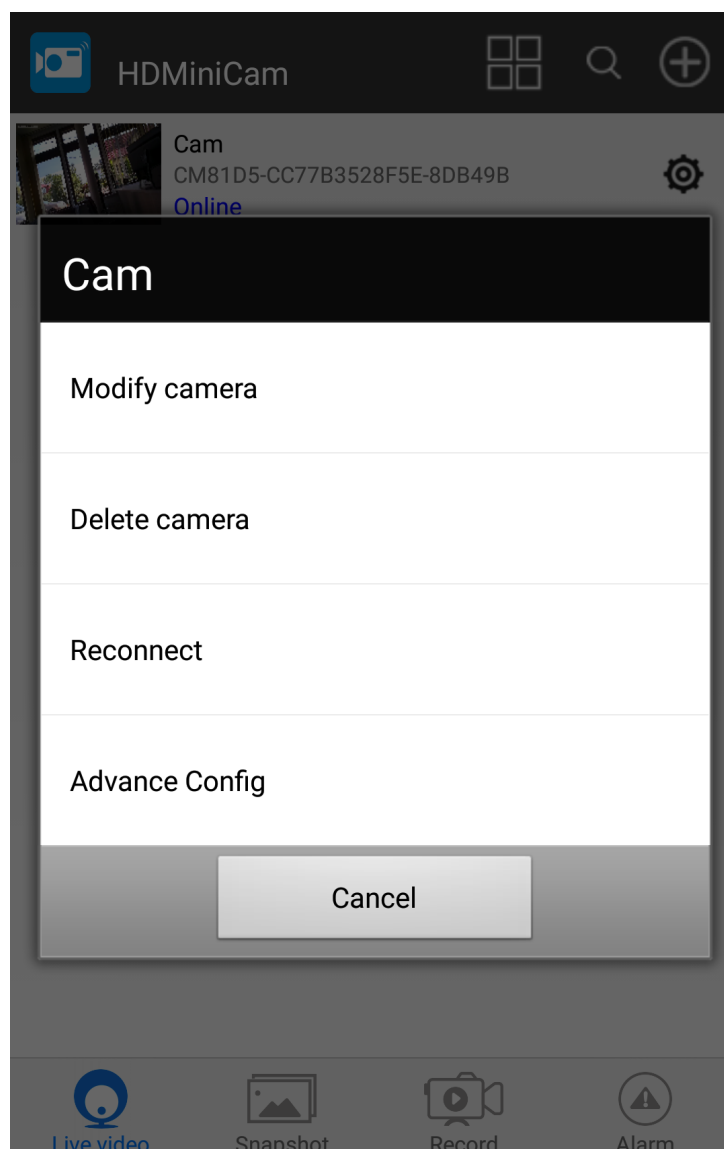


Rys.9

Na górnej belce znajdują się ikony zmiany jasności, kontrastu, oświetlenia, włączenia trybu nocnego, akceleracji sprzętowej grafiki i zmiany rozdzielczości.

Na belce dolnej, ikony: Włączenia dźwięku (odsluch z mikrofonu modułu), włączenia komunikacji dwustronnej (gdy kamera ma wbudowany głośnik), wykonania zdjęcia (zapisywane lokalnie w smartfonie), nagranie materiału wideo (lokalnie w smartfonie, niezależnie od rejestracji na karcie pamięci w rejestratorze), odbicia lustrzane obrazu w pionie i poziomie.

Na ekranie startowym tj. liście kamer, obok każdej dodanej kamery znajdują się  po kliknięciu na niego przechodzimy do ekranu ustawień kamery:



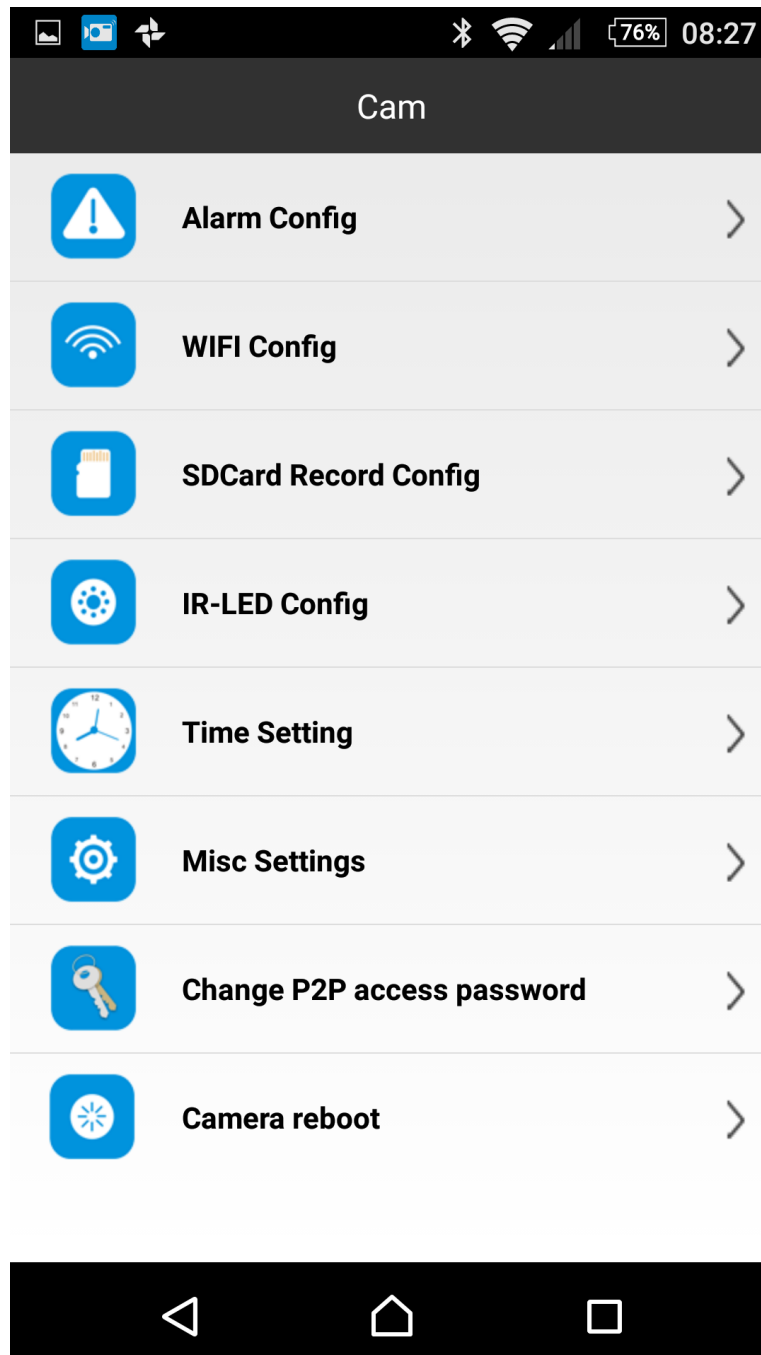
Rys.10

**Modify camera** – edycja zainstalowanej kamery (nazwa, UID, hasło)

**Delete camera** – skasowanie kamery z listy obsługiwanych

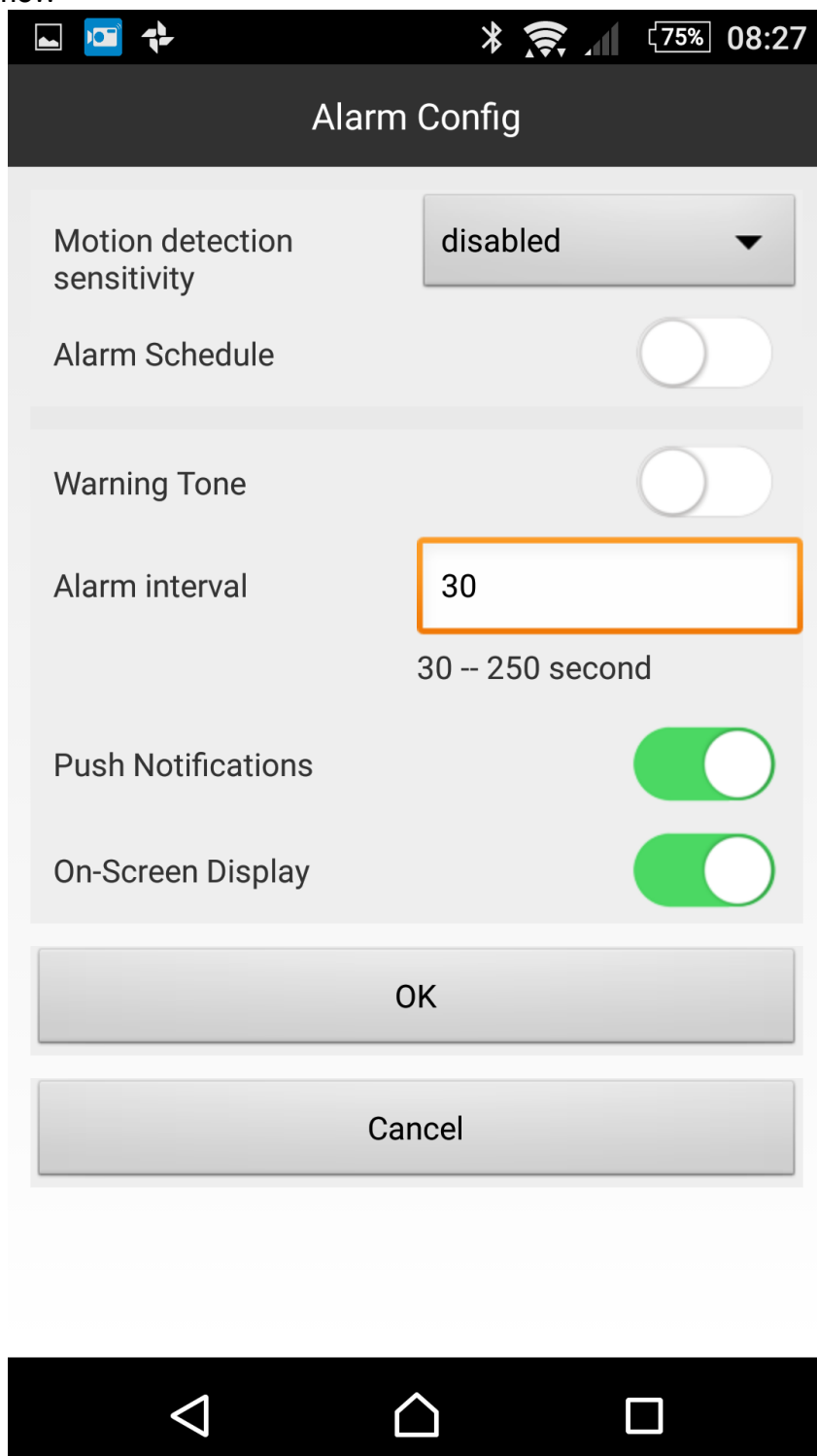
**Reconnect** – ponowne połączenie kamery (gdy wystąpią problemy z transmisją)

**Advance Config** – otwiera opcje konfiguracyjne



Rys.11

Z jego poziomu możemy konfigurować:  
- ustawienia alarmów



Rys.12

- podłączyć urządzenie do zewnętrznej sieci WiFi

WIFI Config

SSID ASUS

Password Password

Show password

Wifi is connected<WLAN-NTR3LG>  
IPAddress:192.168.8.100

OK

Cancel

Rys.13

- Określić sposób rejestracji nagrań na karcie pamięci (jeżeli została zainstalowana)

SDCard Record Config

SD card capacity:3756 MBytes

Free space:3756 MBytes

Recording

Record All day

Resolution 1080p

File length(minute) 3

1-60 minute

Record sound

Loop recording

OK

Cancel

Rys.14

- włączyć, wyłączyć oświetlacz IR, o ile kamera jest w niego wyposażona (aplikacja obsługuje wiele typów kamer IP)



- ustawić czas i sposób jego synchronizacji

Time Setting

Current Time 21.07.2018 08:32:42

Time Mode Year/Month/Day ▼

Time Zone (GMT+08:00) China Coast,.. ▼

Time Server time.nist.gov ▼

Daylight Saving Time

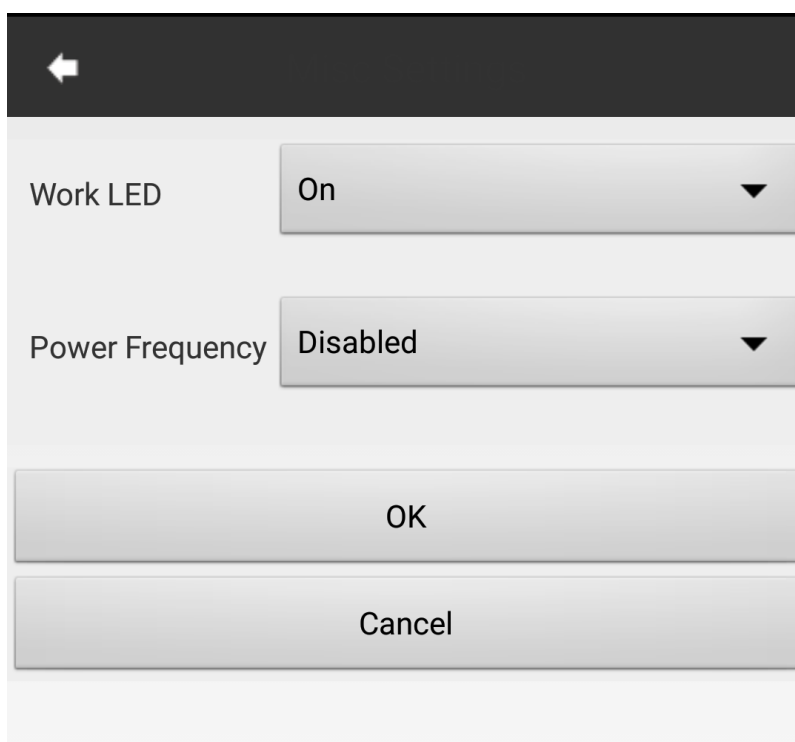
OK

Cancel

Camera Time Sync With App

Rys.15

- określić, inne ustawienia (widoczność włączonych LED, synchronizacja częstotliwością sieci (domyślnie wyłączona, nie zmieniać) – zakładka Misc settings



Rys.16

- Zmienić hasło dostępu do kamery (domyślne 8888)
- zrestartować kamerę

## 6. Przywrócenie fabrycznych ustawień/reset

Aby przywrócić urządzenie do fabrycznych ustawień należy w trakcie pracy urządzenia przytrzymać przycisk 4 SET rejestratora na jakieś 8-10 sekund, do momentu zgaśnięcia diod.

## 7. Podłączenie zegara jako kamery internetowej

Aby podłączyć zegar do pracy jako kamera IP lub internetowa (możliwość oglądania obrazu z kamery z każdego miejsca na świecie, po podłączeniu się ze smartfonem do sieci w dowolnym punkcie dostępu) w pierwszej kolejności należy połączyć zegar ze smartfonem, jak opisano w pkt. 4 (rys.2 – 7), czyli zestawić połączenie P2P.

Takie połączenie umożliwia obsługę w zasięgu punktu dostępowego „stawianego” przez zegar w podstawowym trybie pracy. Zasięg ten zależy od warunków otoczenia, przeszkód terenowych, innych sieci WiFi działających w pobliżu i wynosi zwykle do ok. 30m.

Zegar i nowe aplikacje, umożliwiają jednak połączenie jako kamery IP działającej w lokalnej sieci, do której podłączony jest też smartfon lub PC, a także do pracy jako kamery internetowej, obsługiwanej zdalnie z dowolnego miejsca na świecie, gdzie mamy dostęp do internetu.

Konfiguracje do pracy w dwóch, wyżej wspomnianych trybach, należy wykonać następujące czynności.

Po uzyskaniu połączenia P2P, klikamy w  (ustawienia) znajdujący się przy naszej kamerze (rys.7). Kamera musi być w trybie „Online”

Następnie klikamy „**Advanced Config**” (rys.10) i „**WiFi Config**” (rys.11). Na ekranie pojawi się okno jak pokazano na rys. 13.

Z listy rozwijanej **SSID**, wybieramy naszą sieć WiFi, tę do której chcemy podłączyć zegar.

W pole „**Password**” wpisujemy hasło dostępowe do naszej sieci (tej wybranej z listy SSID) i klikamy przycisk OK

Pojawi się okno informujące, że nastąpi restart, co może potrwać do ok. 1 minuty. Zegar wyłączy własny punkt dostępu, nastąpi rozłączenie połączenia ze smartfonem i połączenie z wybraną siecią WiFi.

Łącząc smartfon z tą samą siecią i uruchamiając aplikację HDMiniCam, połączymy się z naszym zegarem w trybie kamery IP

Gdy smartfon połączy się z inną siecią WiFi (punktem dostępu) będziemy mieli dostęp do w trybie kamery internetowej. Mamy w tym trybie dostęp do wszystkich opcji bez potrzeby czynienia jakichkolwiek ustawień i przełączeń.

## 8. Aplikacja na komputer PC.

W celu wykorzystania zegara do podglądu obrazu przez sieć internetową i komputer PC, należy:

Pobrać najnowszą wersję narzędzi dla PC i Apple (nazywa się to PC Tools i zawiera obydwie wersje) ze strony <http://www.p2plivecam.com/>

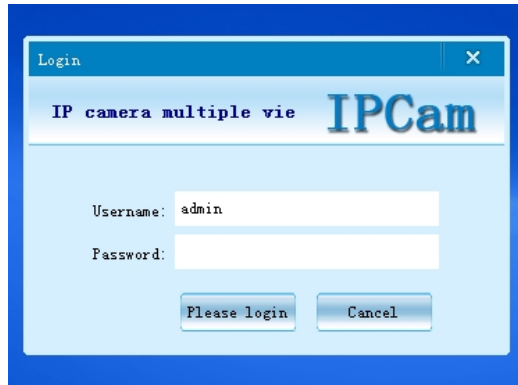
Rozpakować i pobrane archiwum

Pliki do PC znajdują się w folderze **[PCTools]->[1.Windows PC]**

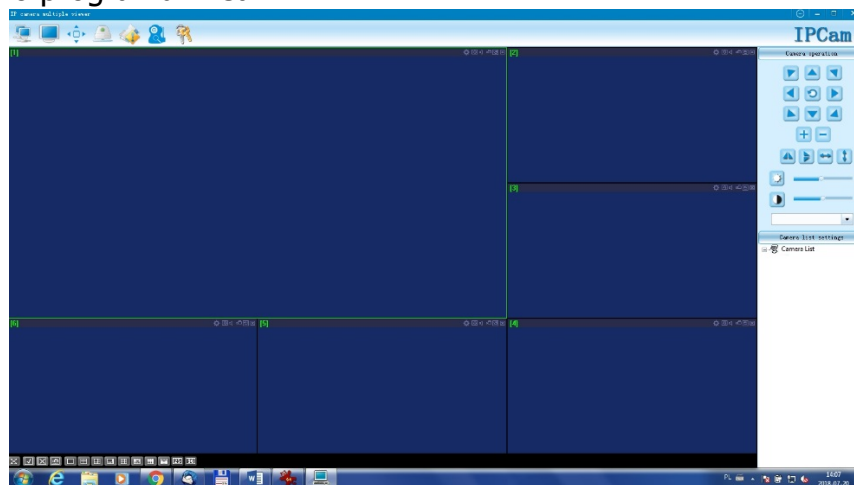
Gdy chcemy podglądać kamery zainstalowane w domowej/firmowej sieci, można skopiować program IPCamera.exe (służy do wyszukiwania kamer we własnej sieci). Po uruchomieniu wyrazić zgodę na zapytanie firewalla. Jeżeli nie interesuje nas własna sieć, możemy ten krok pominąć.

Z folderu **[IPCMultiViewSetup V1.8]** uruchomić (klikając) **IPCMultiViewSetup.msi** . Program się zainstaluje i zapewne przy pierwszym uruchomieniu firewall znowu zapyta o zgodę. Zgodzić się.

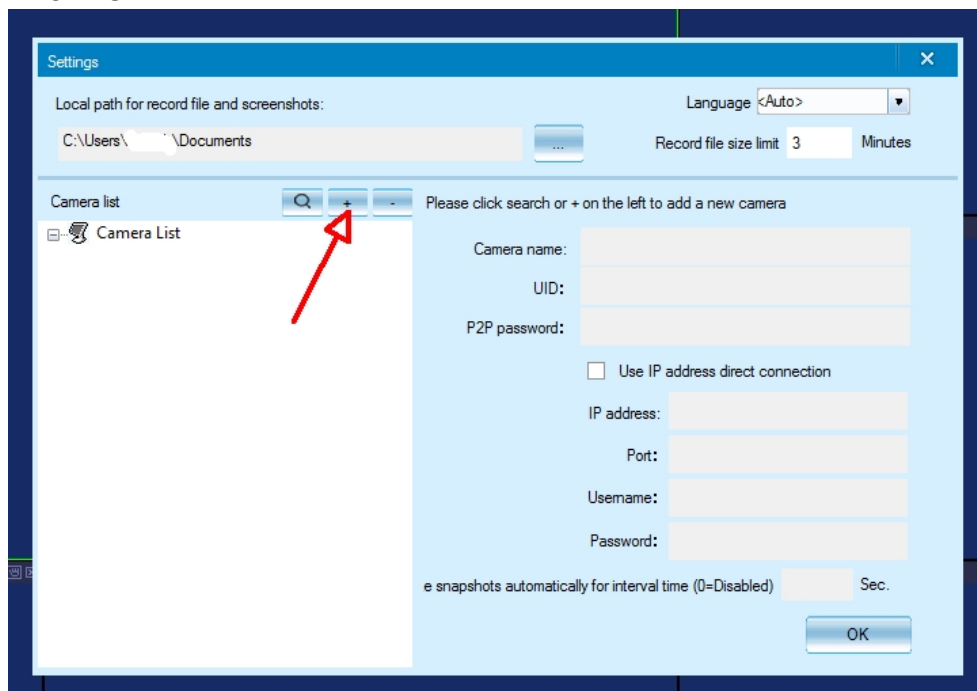
Po uruchomieniu program pyta o hasło i login. Login domyślny to admin, hasło zostawić puste.



Pojawi się okno programu IPCam

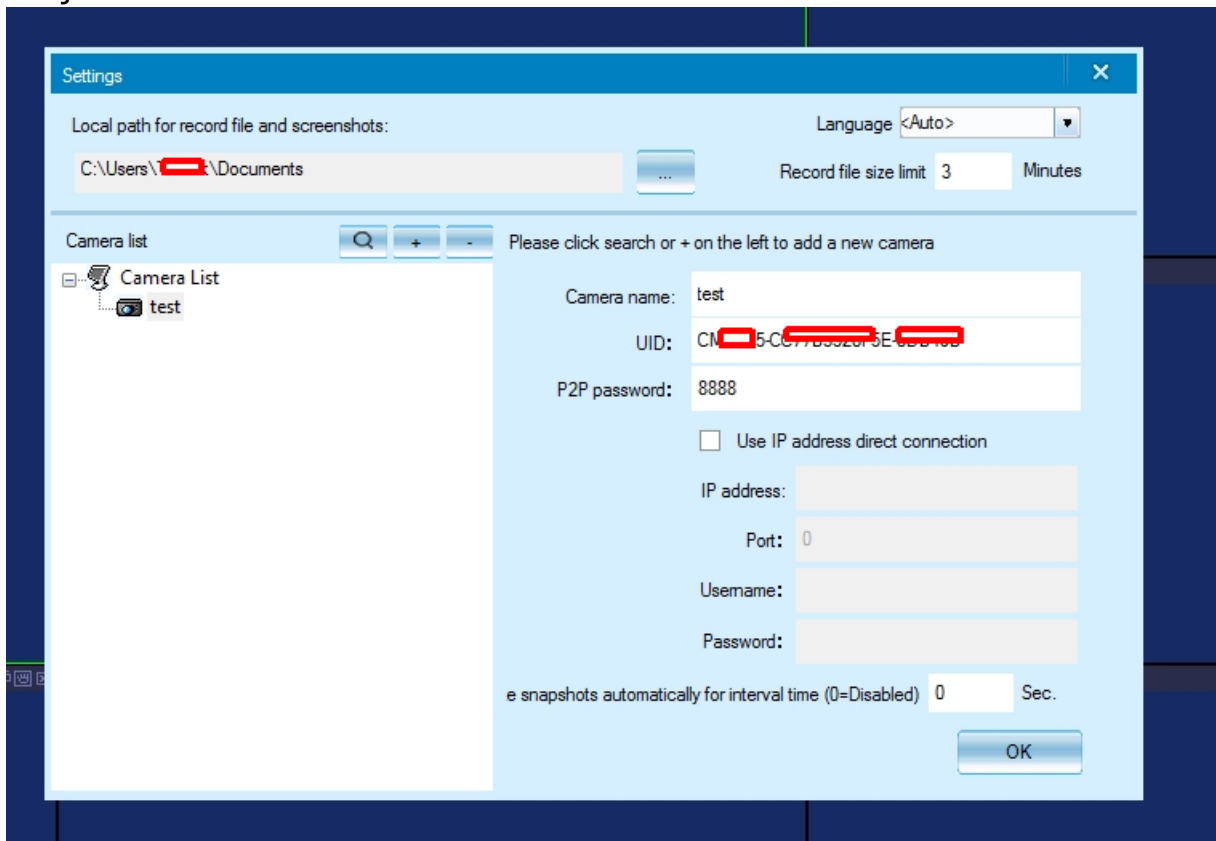


Dodać kamerę klikając  
W oknie



Kliknąć + (wcześniej można sobie podać, gdzie będą zapisywane pliki i obrazki z kamery, długość nagrań, język)

Po kliknięciu wypełnić poszczególne pola (nie zaznaczyć pola „Use IP address direct connection”, chyba, że chcemy oglądać obraz z kamery włączonej w domową/firmową sieć do której podłączony jest komputer na którym będziemy oglądać)) jak pokazano niżej



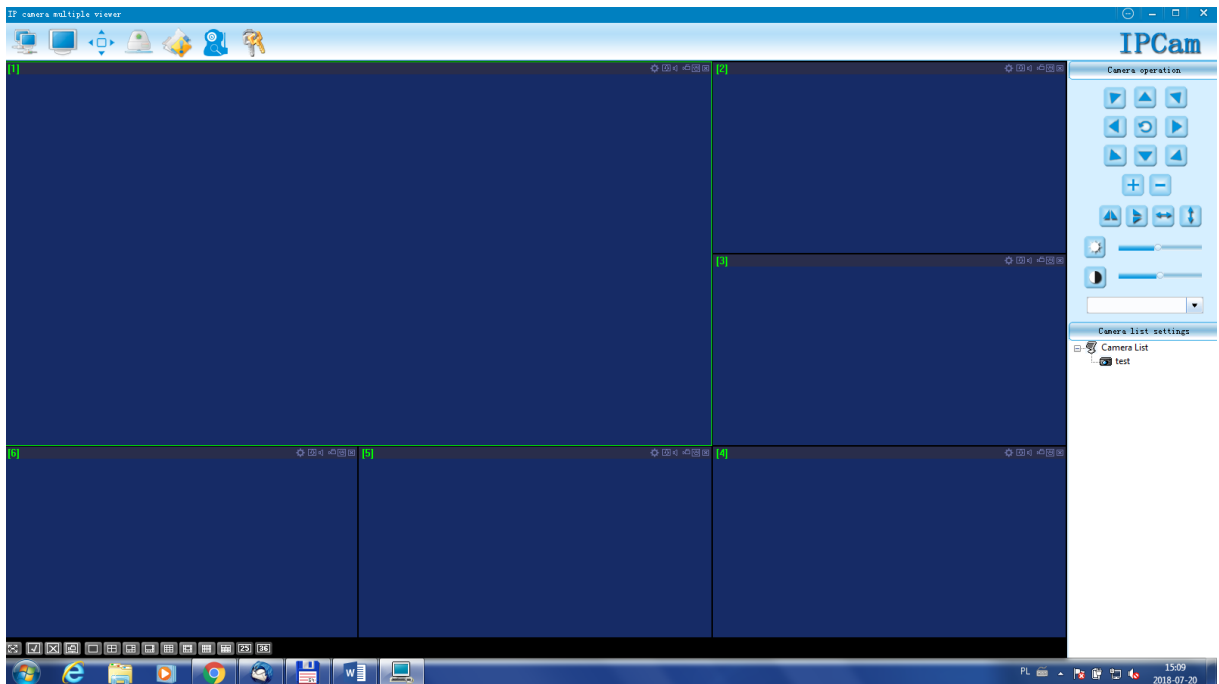
„**Camera name:**” dowolna bez polskich znaków

„**UID:**” Numer UID z naklejki na module (przepisać wszystkie znaki)

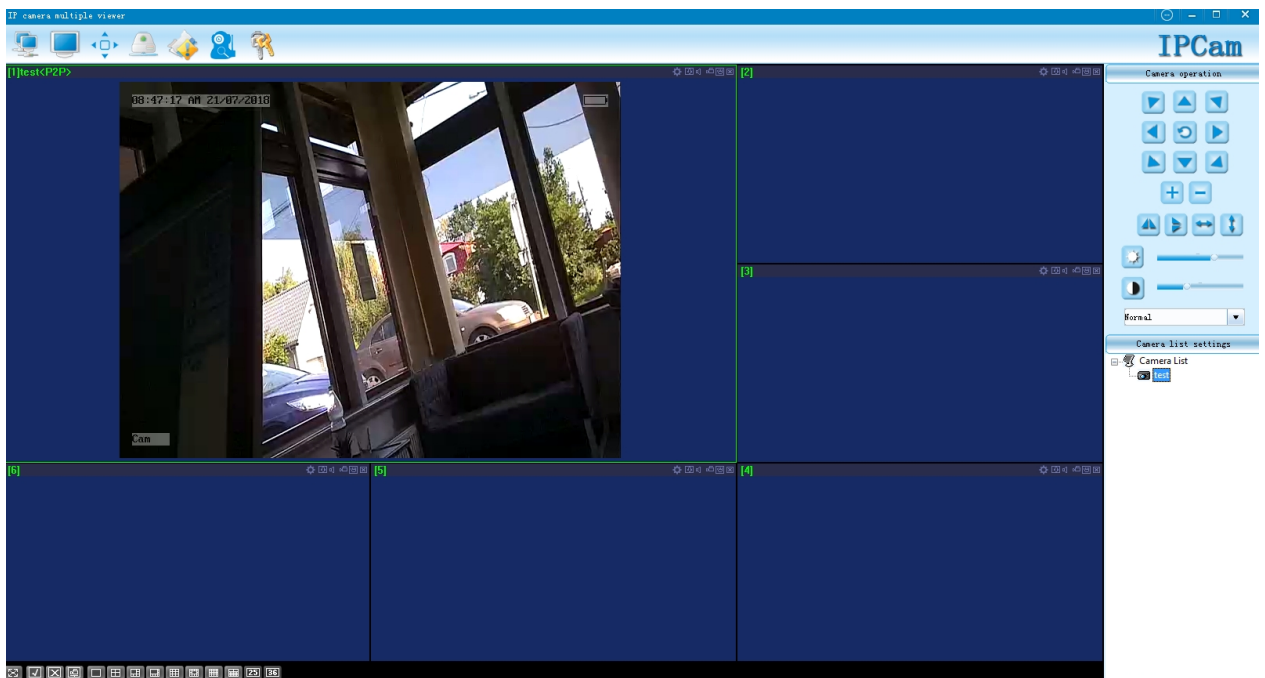
„**P2P password:**” hasło modułu (domyślne **8888**)

Można jeszcze wpisać co ile ma robić zdjęcia 0 – nie robi zdjęć

Klikamy **OK**



Z okna Camera list settings wybieramy kamerę, którą dodaliśmy (podwójne kliknięcie) i za chwilę możemy oglądać widok z naszej kamery jeżeli gdzieś w świecie jest włączona



## Opis aplikacji IPCam

Aplikacja obsługuje wiele typów kamer i niektóre jej funkcje są niedostępne dla naszego modułu.

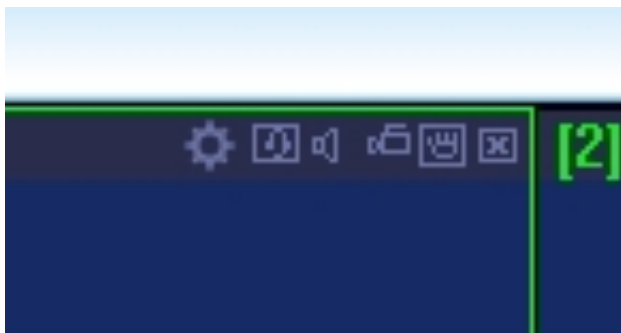
### Górna belka programu



### Ikony programu (od lewej):

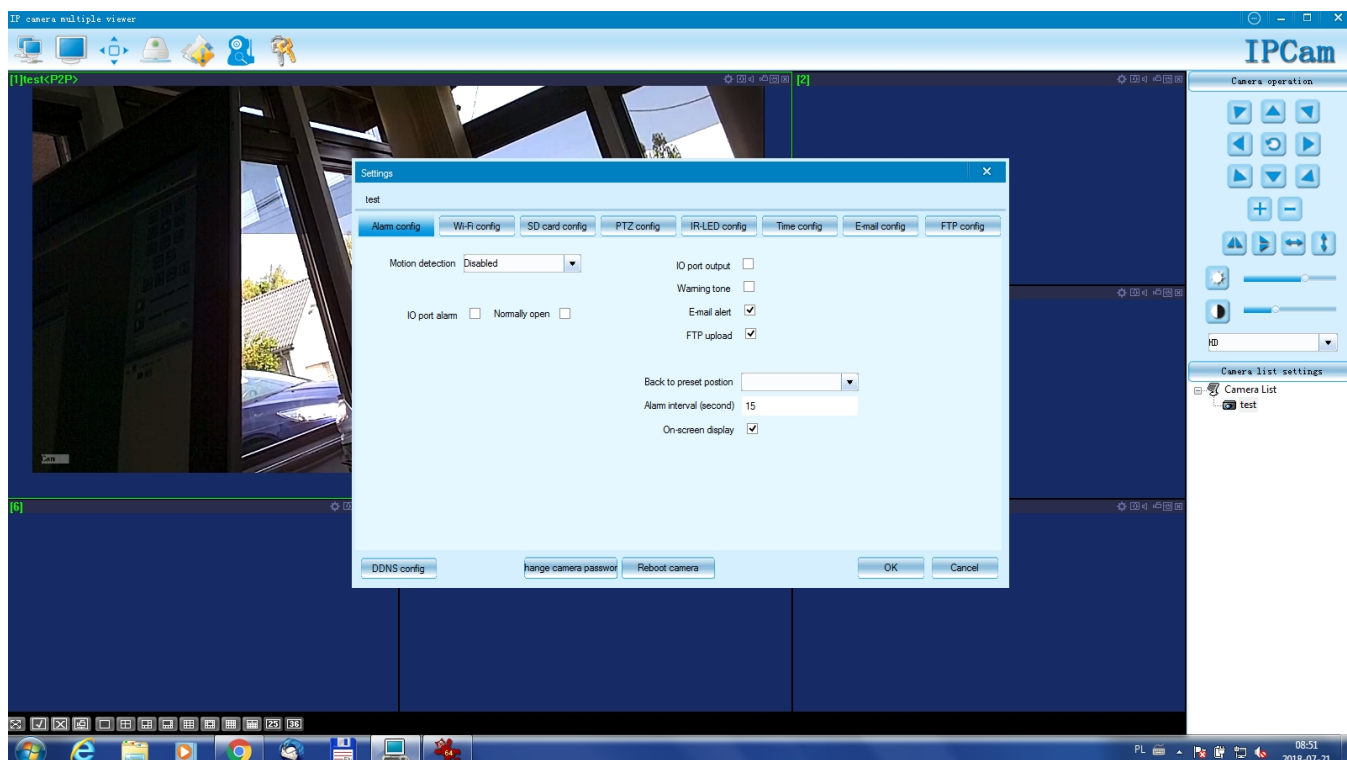
- Podłączenie wszystkich kamer - w poszczególnych oknach pojawią się obrazy ze wszystkich uruchomionych i dodanych kamer
- tryb „pełny ekran” – aktywne okno, obwiedzione zieloną ramką, będzie wyświetlane na całym ekranie. Powrót z tego trybu następuje po naciśnięciu klawisza „Esc”
- wypełnienie okna – obraz z kamery wypełni całe aktywne okno. Mogą wystąpić zakłócenia w proporcjach obrazu
- wyświetlenie nagranych plików – gdy kamera (moduł) jest w trybie „online” można odtworzyć nagrania znajdujące się na karcie pamięci rejestratora modułu, ściągnąć je na dysk komputera, skasować. Można też wybrać jakie materiały chcemy oglądać, zapisane lokalnie na dysku komputera, znajdujące się na karcie pamięci modułu lub wcześniej skopiowane z karty pamięci na dysk komputera.
- przegląd zdjęć – przeglądanie „zrzutów ekranu” wykonanych automatycznie wg parametrów ustalonych przy konfiguracji kamery, wykonanych ręcznie po kliknięciu w ikonę nad oknem kamery itp.
- dodawanie kolejnej kamery – tak jak opisano wyżej
- zmiana hasła trybu P2P – zmiana domyślnego hasła (8888) na inne

### Ikony okna kamery



### Ikony kamery (od lewej)

- ustawienia kamery. Gdy kamera jest w trybie „online”, naciśnięcie tego klawisza umożliwia zdalną zmianę jej parametrów. Pojawi się okno jak pokazano niżej.



Okno umożliwia zmianę parametrów kamery i odułu. Posiada też opcje, które nie wprowadzają zmian lub nie odnoszą się do naszego rejestratora, gdyż aplikacja obsługuje wiele typów kamer IP.

Następna ikona to włączenie możliwości dwustronnej komunikacji, dla kamer wyposażonych w głośnik. Nasz moduł takiej możliwości nie posiada.

Ikona głośnika, to włączenie „podśluchu” z mikrofonu modułu

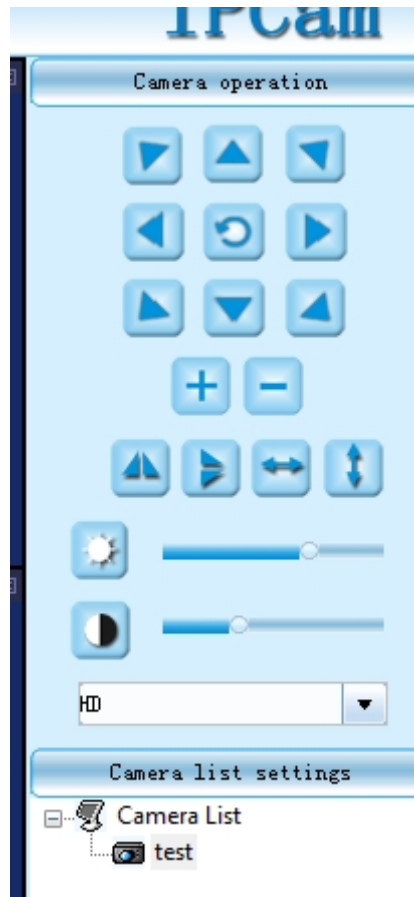
Kolejna włącza lokalne (na komputerze) nagrywanie video z kamery

Przedostatnia ikona to wykonanie „zdjęcia” danej klatki materiału video. Zdjęcie zapisywane jest lokalnie na dysku komputera. (Zdjęcia mogą być robione co zadany interwał przy konfigurowaniu (edycji) samej kamery.

Ostatnia ikona zamyka okno danej kamery.

Pole po prawej stronie ekranu, to sterowanie widokiem z kamery.





Gdy kamera ma funkcje PTZ (Pan – Tilt –Zoom) można za ich pomocą obracać głowicą kamery i regulować jej zoom. Gdy nie ma takiej funkcji, strzałki są aktywne, gdy zmienimy wielkość obrazu klawiszami + i – (zoom programowy). Można zmieniać położenie powiększonego obrazu.

+ i – „zoom programowy

Ikony poniżej to odbicia lustrzane w pionie i w poziomie, przesuwanie obrazu na ekranie, jasność i kontrast.

Z listy rozwijanej można wybrać jakość przesyłanego materiału (HD, Normal i Smooth). Przy słabszej jakości połączenia można zastosować np. opcję smooth, co obniża jakość, ale poprawia płynność obrazu.

Poniżej pola sterowania znajduje się lista podłączonych kamer. Naciśnięcie pola „Camera list settings” przenosi do okna dodawania kamery.